

# 中华人民共和国公共安全行业标准

GA XXXX – XXXX

## 辅警服装 文职春秋执勤服

Auxiliary Police uniform–Spring-Autumn duty uniform for civilian  
personnel

(试用稿)

XXXX-XX-XX 批准

XXXX-XX-XX 实施

中华人民共和国公安部 发布



目 次

前 言 .....III

1 范围 .....1

2 规范性引用文件 .....1

3 术语和定义 .....2

    3.1 .....2

    3.2 .....2

    3.3 .....2

4 产品分类 .....2

5 要求 .....2

    5.1 标样 .....2

    5.2 样式 .....2

    5.3 号型与规格 .....4

    5.4 颜色及色泽偏差范围 .....13

    5.5 材料 .....13

    5.6 裁片纱向 .....14

    5.7 敷衬 .....16

    5.8 缝制 .....17

    5.9 标志 .....24

    5.10 成品外观质量及疵点 .....26

    5.11 内在质量 .....27

6 试验方法 .....28

    6.1 外在质量检验 .....28

    6.2 内在质量检验 .....29

    6.3 包装质量 .....29

7 检验规则 .....29

    7.1 检验分类 .....29

    7.2 检验项目 .....30

    7.3 抽样规则 .....30

    7.4 判定规则 .....31

8 包装、运输及贮存 .....32

    8.1 包装材料 .....32

    8.2 内包装 .....33

    8.3 外包装 .....33

    8.4 直接发放产品包装 .....34

    8.5 运输与贮存 .....34

附 录 A（规范性）防静电弹力涤丝绸技术要求 .....35

附 录 B（规范性）涤纶龟背拼缝绗缝垫肩 .....36

附 录 C（规范性）TC2133-166 粘合衬布技术要求 .....38

GA XXXX—XXXX

附 录 D（资料性）主要生产设备要求 .....	39
--------------------------	----

## 前 言

本文件按照 GB/T 1.1-2020《标准化工作导则 第1部分：标准化文件的结构和起草规则》的规定起草。

请注意本文件的某些内容可能涉及专利，本文件的发布机构不承担识别专利的责任。

本文件由公安部装备财务局提出。

本文件由全国警用装备标准化技术委员会（SAC/TC561）归口。

本文件起草单位：

本文件主要起草人：



# 辅警服装 文职春秋执勤服

## 1 范围

本文件规定了辅警服装文职春秋执勤服的要求、试验方法、检验分类与判定规则、包装、运输及贮存。

本文件适用于辅警服装文职春秋执勤服的生产、检验和订购等。

## 2 规范性引用文件

下列文件中的内容通过文中的规范性引用而构成本文件必不可少的条款。其中,注日期的引用文件,仅该日期对应的版本适用于本文件;不注日期的引用文件,其最新版本(包括所有的修改单)适用于本文件。

GB/T 191 包装储运图示标志

GB/T 250 纺织品 色牢度试验 评定变色用灰色样卡

GB/T 2912.1 纺织品 甲醛的测定 第1部分:游离水解的甲醛(水萃取法)

GB/T 3920 纺织品 色牢度试验 耐摩擦色牢度

GB/T 3921-2008 纺织品 色牢度试验 耐皂洗色牢度

GB/T 3923.1 纺织品 织物拉伸性能 第1部分:断裂强力和断裂伸长率的测定条样法

GB/T 4456 包装用聚乙烯吹塑薄膜

GB/T 4666 纺织品 织物长度和幅宽的测定

GB/T 4668 机织物密度的测定

GB/T 4669-2008 纺织品 机织物单位长度质量和单位面积质量的测定

GB/T 6543-2008 运输包装用单瓦楞纸箱和双瓦楞纸箱

GB/T 6836 缝纫线

GB/T 7573 纺织品 水萃取液 pH 值的测定

GB/T 8170 数值修约规则与极限数值的表示和判定标准

GB/T 8628 纺织品 测定尺寸变化的试验中织物试样和服装的准备、标记及测量

GB/T 8629-2017 纺织品 试验用家庭洗涤和干燥程序

GB/T 8630 纺织品 洗涤和干燥时尺寸变化的测定

GB/T 12703.2-2021 纺织品 静电性能试验方法 第2部分:手动摩擦法

GB/T 13772.1-2008 《纺织品 机织物接缝处纱线抗滑移的测定(第1部分):定滑移量法

FZ/T 01081 热熔粘合衬热熔胶涂布量和涂布均匀性试验方法

FZ/T 01093 机织物结构分析方法织物中拆下纱线线密度的测定

FZ/T 63006-2019 松紧带

FZ/T 63012 涤纶长丝高强缝纫线

FZ/T 80007.1 使用粘合衬服装剥离强度测试方法

GA 250 警服 号型

GA 281 警用服饰 四件按扣

GA 358 警服材料 口袋布

GA 729 警服材料 拉链

## GA XXXX—XXXX

GA 730 警服材料 四件裤钩  
GA 731 警服材料 不饱和聚酯树脂钮扣  
GA 732 警服材料 锦丝搭扣带  
GA 740 警服材料 机织热熔粘合衬布  
GA XXXX 辅警服装材料 聚酯仿毛哔叽  
GA XXXX 辅警服饰 臂章  
QB/T 2422 封箱用 BOPP 压敏胶粘带  
QB/T 3811 塑料打包带

## 3 术语和定义

下列术语和定义适用于本文件。

### 3.1

**表面部位** surface parts

服装穿着后的可见部位。

### 3.2

**非表面部位** not surface parts

服装衣里及表面翻转后的可见部位。

### 3.3

**暗藏部位** hidden location

服装内需拆开可见的部位。

## 4 产品分类

辅警服装 文职春秋执勤服（以下简称“文职春秋执勤服”）按款式结构分为：

- a) 男文职春秋执勤服；
- b) 女文职春秋执勤服。

## 5 要求

### 5.1 标样

经批准的文职春秋执勤服实物样品和材料样品为该产品的实物标样和材料标样。

### 5.2 样式

- 5.2.1 男文职春秋执勤服上衣样式应符合图 1 及产品实物标样规定。
- 5.2.2 男文职春秋执勤服裤子样式应符合图 2 及产品实物标样规定。
- 5.2.3 女文职春秋执勤服上衣样式应符合图 3 及产品实物标样规定。
- 5.2.4 女文职春秋执勤服裤子样式应符合图 4 及产品实物标样规定。



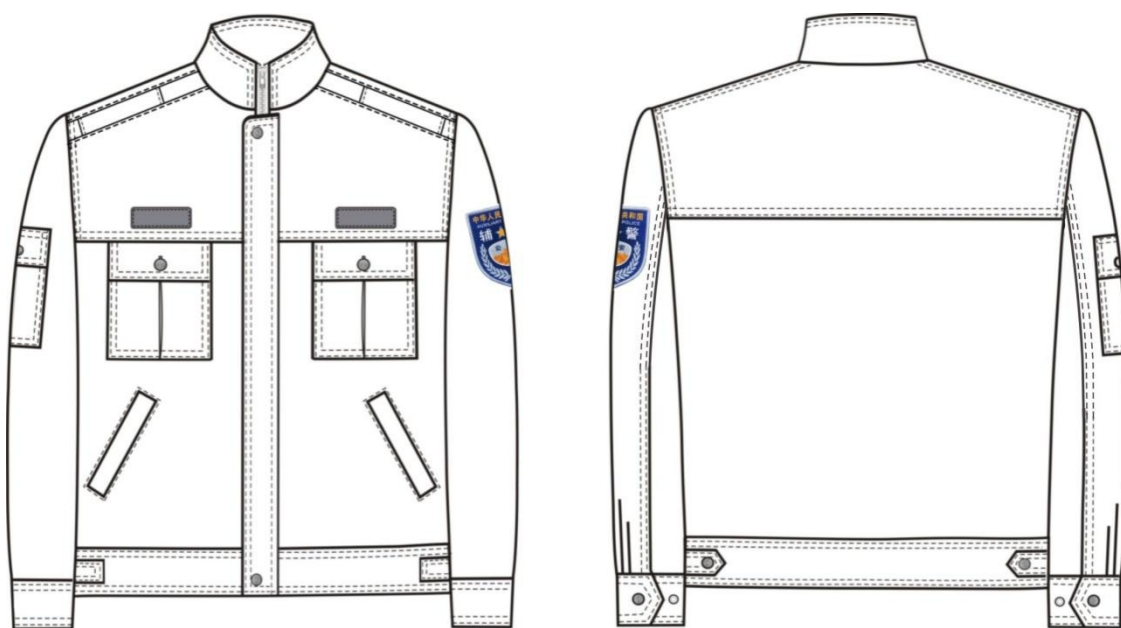


图 1 男文职春秋执勤服上衣样式

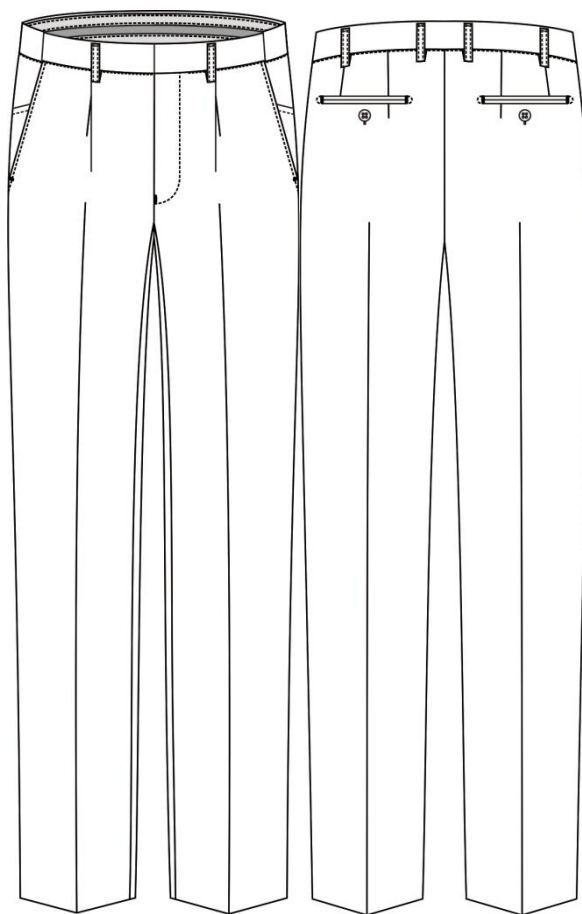


图 2 男文职春秋执勤服裤子样式

GA XXXX—XXXX

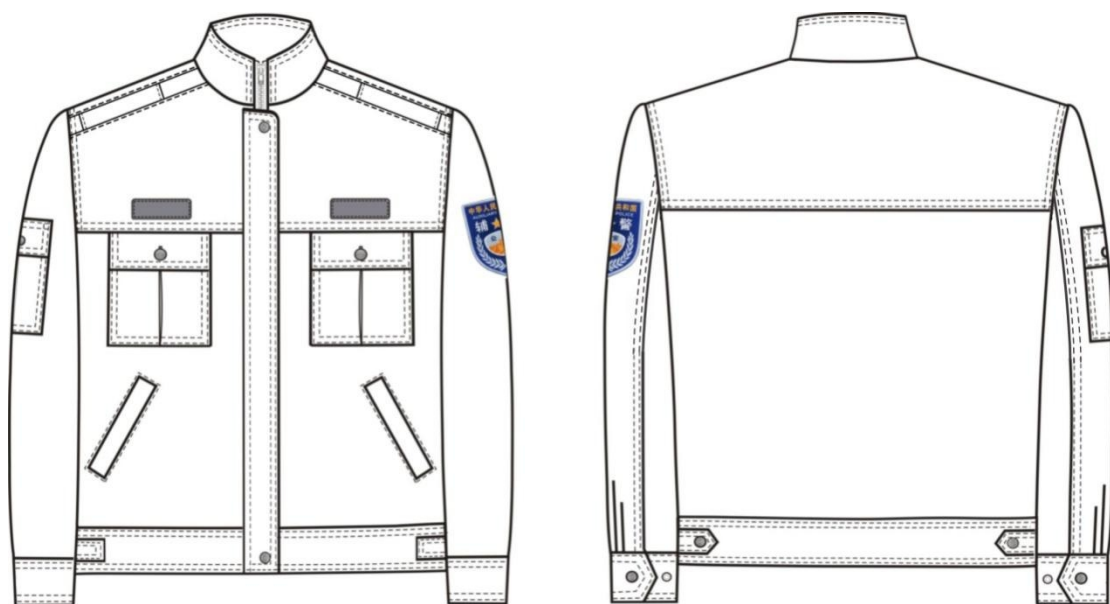


图 3 女文职春秋执勤服上衣样式

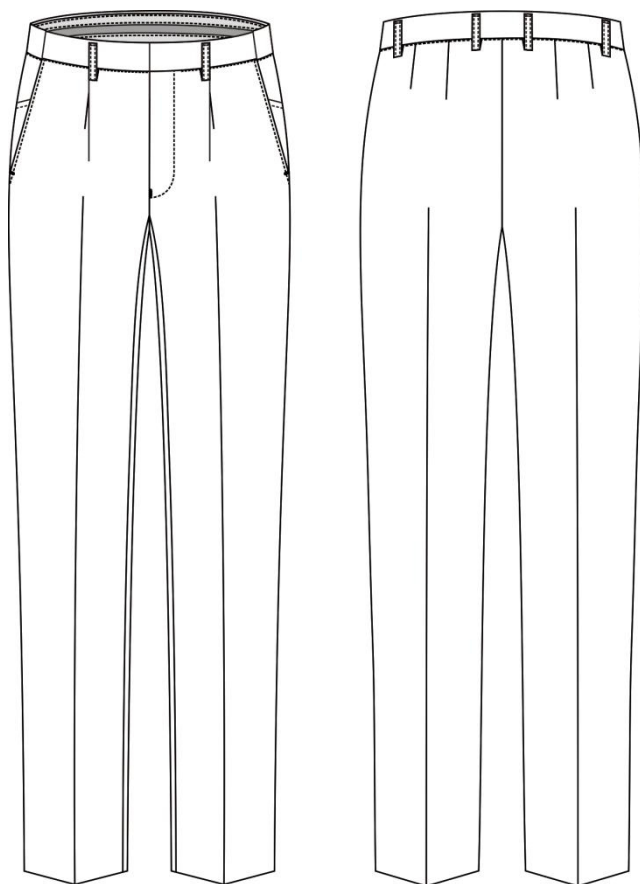


图 4 女文职春秋执勤服裤子样式

### 5.3 号型与规格

5.3.1 文职春秋执勤服号型系列应符合 GA 250 规定，上衣按不分体型 5·4 号型系列，裤子按分体型 5·2、5·4 号型系列。

5.3.2 文职春秋执勤服中间体规格尺寸及极限偏差男上衣按表 1 规定，女上衣按表 2 规定；男裤子按表 3 规定，女裤子按表 4 规定；规格尺寸测量位置男上衣按图 5 规定，男裤子按图 6 规定；女上衣按图 7 规定，女裤子按图 8 规定。图注中所注数字为表 1、表 2、表 3、表 4 中各测量部位编号。

5.3.3 男、女文职春秋执勤服对称部位、相邻部位规格尺寸正负偏差绝对值之和不应大于该部位极限偏差值。

表 1 男文职春秋执勤服上衣规格尺寸与极限偏差

单位为厘米

图 号	编号	部位名称	规格尺寸	号分档数值	型分档数值	极限偏差 (±)
		上衣号型	175/96	5・4(系列)		
图 5	1	前身長	70.0	2.0	0.5	1.0
	2	胸围	118.0	—	4.0	2.0
	3	卡夫围	106.0	0.8	3.0	
	4	袖长	62.0	1.5	—	0.7
	5	袖头宽	5.0	—	—	0.2
	6	臂章上沿距肩缝	8.0	—	—	0.3
	7	臂袋上沿距肩缝	11.0	—	—	0.3
	8	掩门宽	6.5	—	—	0.2
	9	卡夫宽	5.5	—	—	0.2
	10	后身長	68.0	2.0	0.2	1.0
	11	大肩宽	49.0	0.5	1.0	0.7
	12	托肩中宽	16.0	—	—	0.5
	13	袖上肥	23.0	—	0.7	0.5
	14	袖头长	29.0	—	0.5	0.5
	15	袖叉长	12.0	—	—	0.5
	16	袖口挡布宽	7.0	—	—	0.2
	17	袖口挡布长	7.0	—	—	0.2
	18	臂袋盖长	11.5	—	—	0.2
	19	臂袋盖宽	4.8	—	—	0.2
	20	臂袋全长	14.5	—	—	0.3
	21	臂袋布长	13.0	—	—	0.3
	22	领长 <sup>a</sup>	51.0	—	—	0.5
	23	领宽	7.5	—	—	0.2
	24	胸袋盖长 <sup>b</sup>	13.0	—	—	0.2
	25	胸袋盖宽	5.2	—	—	0.2
	26	胸袋布长 <sup>c</sup>	13.5	—	—	0.3
	27	胸袋布下宽 <sup>d</sup>	13.5	—	—	0.2
	28	胸袋全长 <sup>e</sup>	15.0	—	—	0.3
	29	斜插袋口长	15.5	—	—	0.3
	30	斜插袋牙宽	2.0	—	—	0.2
	31	肩章穿袢布长 <sup>f</sup>	9.7	—	—	0.2

表 1 男文职春秋执勤服上衣规格尺寸与极限偏差（续）

单位为厘米

图 号	编号	部位名称	规格尺寸	号分档数值	型分档数值	极限偏差
		上衣号型	175/96	5·4（系列）		（±）
	32	肩章穿袢布宽	2.8	—	—	0.2
	33	卡夫袢长	11.5	—	—	0.5
	34	卡夫袢宽	3.0	—	—	0.2
图 5	35	挂面上宽	3.0	—	—	0.5
	36	挂面下宽	9.0	—	—	0.5
	37	里袋口长	13.0	—	—	0.5
	38	里袋牙宽	0.5	—	—	0.1
注：上衣门襟拉链下止距卡夫围上口：不大于 3.0						
<sup>a</sup> 领长：胸围 88 及以下为 49.0；92~100 为 51.0，104~112 为 53.0；116 及以上为 55.0。 <sup>b</sup> 胸袋盖长：胸围 92 及以下为 12.5；96~104 为 13.0；108 及以上为 13.5。 <sup>c</sup> 胸袋布长：胸围 92 及以下为 13.0；96~104 为 13.5；108 及以上为 14.0。 <sup>d</sup> 胸袋布下宽：胸围 92 及以下为 13.0；96~104 为 13.5；108 及以上为 14.0。 <sup>e</sup> 胸袋全长：胸围 92 及以下为 14.5；96~104 为 15.0；108 及以上为 15.5。 <sup>f</sup> 肩章穿袢布长：胸围 92 及以下为 8.7；96~104 为 9.7；108~112 为 10.7；116 及以上为 11.7。						

表 2 女文职春秋执勤服上衣规格尺寸与极限偏差

单位为厘米

图 号	编 号	部位名称	规格尺寸	号分档数值	型分档数值	极限偏差 (±)
		上衣号型	165/88	5・4(系列)		
图 6	1	前身长	65.0	2.0	0.5	1.0
	2	胸围	106.0	—	4.0	2.0
	3	卡夫围	101.0	0.8	3.0	2.0
	4	袖长	59.0	1.5	—	0.7
	5	袖头宽	5.0	—	—	0.2
	6	臂章上沿距肩缝	8.0	—	—	0.3
	7	臂袋上沿距肩缝	11.0	—	—	0.3
	8	掩门宽	6.5	—	—	0.2
	9	卡夫宽	5.5	—	—	0.2
	10	后身长	62.0	2.0	0.2	1.0
	11	大肩宽	44.0	0.5	0.8	0.7
	12	托肩中宽	14.0	—	—	0.5
	13	袖上肥	19.8	—	0.7	0.5
	14	袖头长	24.5	—	0.5	0.5
	15	袖叉长	12.0	—	—	0.5
	16	袖口挡布宽	7.0	—	—	0.2
	17	袖口挡布长	7.0	—	—	0.2
	18	臂袋盖长	11.0	—	—	0.2
	19	臂袋盖宽	4.5	—	—	0.2

表 2 女文职春秋执勤服上衣规格尺寸与极限偏差（续）

单位为厘米

图 号	编 号	部位名称	规格尺寸	号分档数值	型分档数值	极限偏差 ( $\pm$ )
		上衣号型	165/88	5 · 4 (系列)		
	20	臂袋全长	13.5	—	—	0.3
	21	臂袋布长	12.0	—	—	0.3
	22	领长 <sup>a</sup>	45.5	—	—	0.5
	23	领宽	7.0	—	—	0.2
图 6	24	胸袋盖长 <sup>b</sup>	11.5	—	—	0.2
	25	胸袋盖宽	5.0	—	—	0.2
	26	胸袋布长 <sup>c</sup>	12.0	—	—	0.3
	27	胸袋布下宽 <sup>d</sup>	11.9	—	—	0.2
	28	胸袋全长 <sup>e</sup>	13.5	—	—	0.3
	29	斜插袋口长	14.5	—	—	0.3
	30	斜插袋牙宽	2.0	—	—	0.2
	31	肩章穿袷布长 <sup>f</sup>	8.7	—	—	0.4
	32	肩章穿袷布宽	2.8	—	—	0.2
	33	卡夫袷长	10.5	—	—	0.5
	34	卡夫袷宽	3.0	—	—	0.2
	35	挂面上宽	3.0	—	—	0.5
	36	挂面下宽	9.0	—	—	0.5
	37	里袋口长	12.0	—	—	0.5
	38	里袋牙宽	0.5	—	—	0.1
注：上衣门襟拉链下止距卡夫围上口：不大于 3.0。						
<sup>a</sup> 领长：胸围 84 及以下为 44.5；88~92 为 45.5；96 及以上为 46.5。 <sup>b</sup> 胸袋盖长：胸围 84 及以下为 11.0；86~92 为 11.5；96 及以上为 12.0。 <sup>c</sup> 胸袋布长：胸围 84 及以下为 11.5；86~92 为 12.0；96 及以上为 12.5。 <sup>d</sup> 胸袋下宽：胸围 84 及以下为 11.4；86~92 为 11.9；96 及以上为 12.4。 <sup>e</sup> 胸袋全长：胸围 84 及以下为 13.0；86~92 为 13.5；96 及以上为 14.0。 <sup>f</sup> 肩章穿袷布长：胸围 84 及以下为 7.7；88~100 为 8.7；104 及以上为 9.7。						

表 3 男文职春秋执勤服裤子规格尺寸与极限偏差（续）

单位为厘米

图号	编号	部位名称	规格尺寸			号分档数值	型分档数值		极限偏差 (±)
		裤子号型	175/82A	175/86B	175/94C		5·2 系列	5·4 系列	
图 7	1	裤长	104.0			3.0	—	—	1.5
	2	裤腰围	83.0	87.0	95.0	—	2.0	4.0	2.0
	3	臀围	108.0	108.0	111.6	—	1.8	3.6	2.0
	4	横档	33.8	33.8	34.7	—	0.45	0.9	0.7
	5	下裆长 <sup>*</sup>	77.0	76.5	75.4	2.5	-0.3	-0.6	1.0
	6	脚口肥	21.5	21.5	21.9	—	0.2	0.4	0.3

表 3 男文职春秋执勤服裤子规格尺寸与极限偏差（续）

单位为厘米

图号	编号	部位名称	规格尺寸			号分档数值	型分档数值		极限偏差 (±)
		裤子号型	175/82A	175/86B	175/94C		5·2 系列	5·4 系列	
	7	裤腰宽	3.5			—	—	—	0.3
	8	裤门襟明线距边	3.5			—	—	—	0.2
	9	裤掩襟宽	4.0			—	—	—	0.4
	10	小裆长	8.0			—	—	—	1.0
	11	裤斜插袋口长	17.0			—	—	—	0.5
图 7	12	裤斜插袋口明线距边	0.3			—	—	—	0.1
	13	裤斜插袋上口距中缝	3.5			—	—	—	0.3
	14	裤带袷长	4.5			—	—	—	0.2
	15	裤带袷宽	1.0			—	—	—	0.1
	16	裤带袷上端距腰缝	0.2			—	—	—	0.1
	17	脚口折边宽	4.0			—	—	—	0.3
	18	裤斜插袋布长	31.0			—	—	—	0.6
	19	裤膝绸长	70.0			—	—	—	1.5
	20	裤后袋口长	14.0			—	—	—	0.5
	21	裤后袋深	16.0			—	—	—	0.5
	22	裤后袋布宽	16.5			—	—	—	0.5
	23	裤后袋牙宽	0.5			—	—	—	0.1
	24	裤后袋口距腰缝	6.5			—	—	—	0.5

表 4 女文职春秋执勤服裤子规格尺寸与极限偏差

单位为厘米

图号	编号	部位名称	规格尺寸			号分档数值	型分档数值		极限偏差 (±)
		裤子号型	165/70A	165/74B	165/78C		5·2 系列	5·4 系列	
图 8	1	裤长	103.0			3.0	—	—	1.5
	2	裤腰围	70.0	74.0	78.0	—	2.0	4.0	2.0
	3	臀围	99.0	99.0	99.0	—	1.8	3.6	2.0
	4	横档	31.3	31.3	31.3	—	0.45	0.9	0.7
	5	下裆长 <sup>*</sup>	74.5	74.5	74.5	2.5	-0.3	-0.6	1.0
	6	脚口肥	20.5	20.5	20.5	—	0.2	0.4	0.3
	7	裤腰宽	3.5			—	—	—	0.3
	8	裤门襟明线距边	3.0			—	—	—	0.2
	9	裤掩襟宽	4.0			—	—	—	0.4
	10	小裆长	9.5			—	—	—	1.0
	11	裤斜插袋口长	16.0			—	—	—	0.5
	12	裤斜插袋口明线距边	0.3			—	—	—	0.1
	13	裤斜插袋上口距中缝	3.5			—	—	—	0.3
	14	裤带袷长	4.5			—	—	—	0.2

表 4 女文职春秋执勤服裤子规格尺寸与极限偏差（续）

单位为厘米

图 号	编 号	部位名称	规格尺寸			号分档数值	型分档数值		极限偏差 (±)
		裤子号型	165/70A	165/74B	165/78C		5·2 系列	5·4 系列	
	15	裤带袢宽	1.0			—	—	—	0.1
	16	裤带袢上端距腰缝	0.2			—	—	—	0.1
	17	脚口折边宽	4.0			—	—	—	0.3
	18	裤袋布长	30.0			—	—	—	0.6
	19	裤膝绸长	70.0			—	—	—	1.5

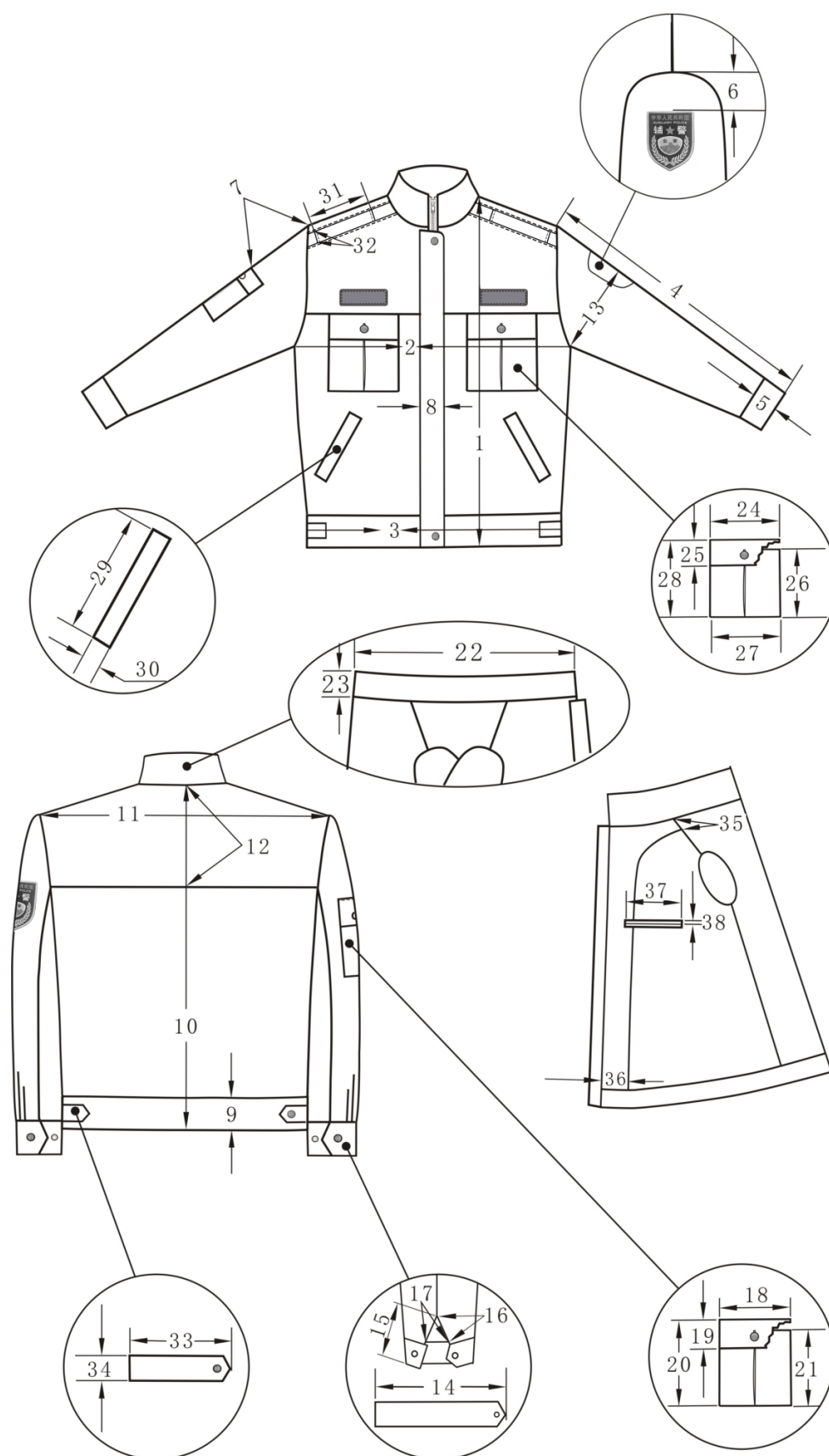


图 5 男文职春秋执勤服上衣测量图



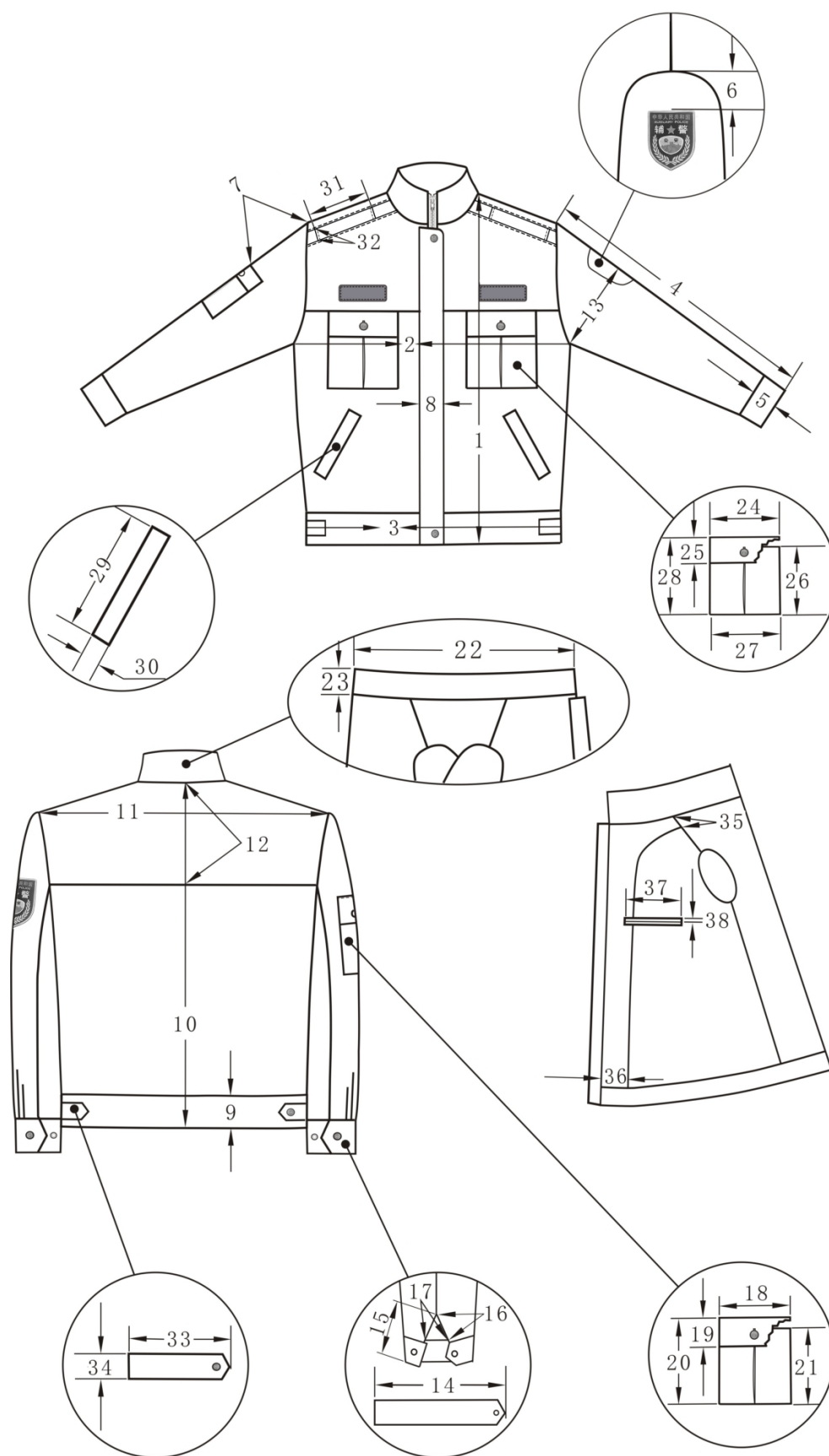


图6 女文职春秋执勤服上衣测量图

GA XXXX—XXXX

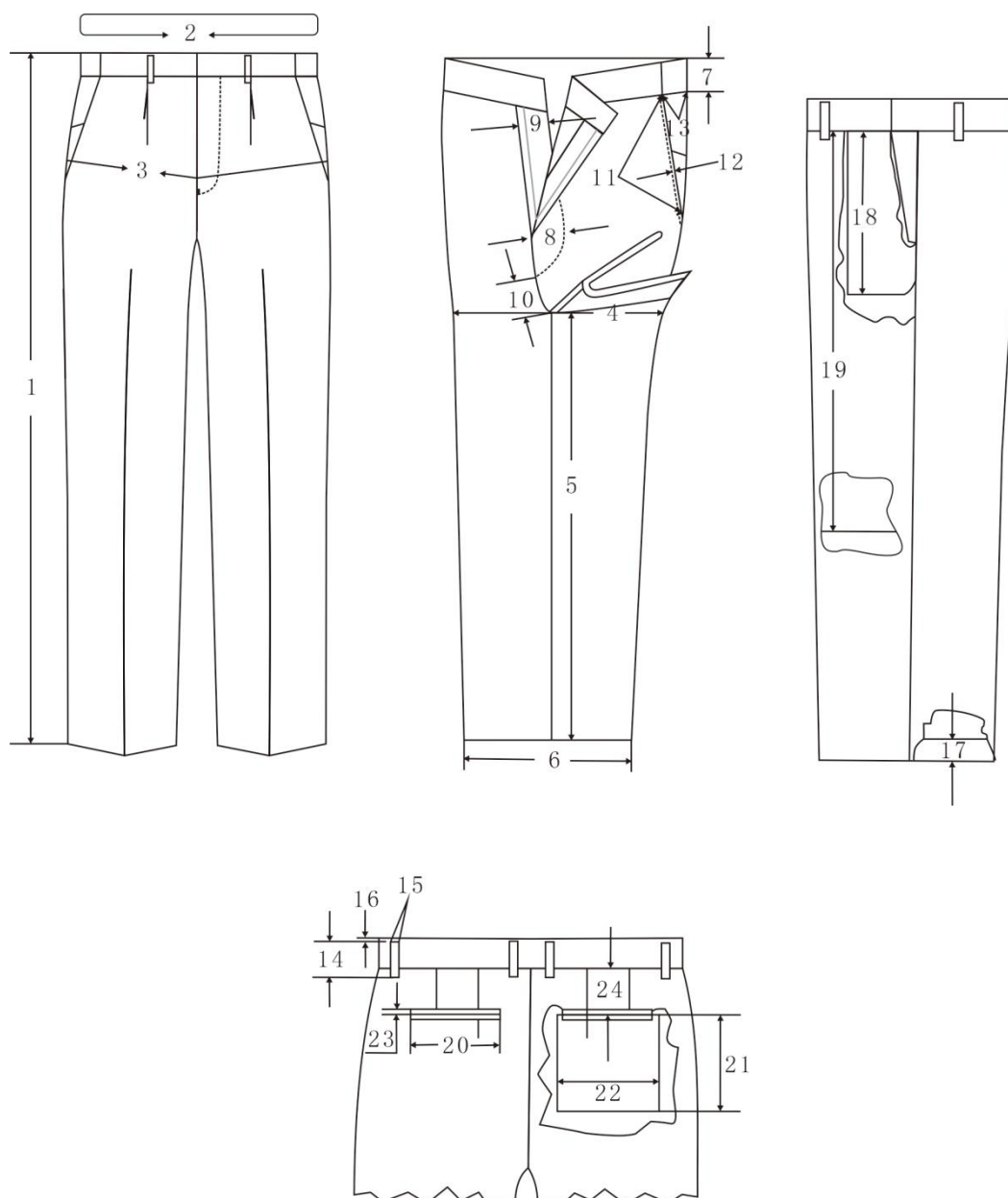


图 7 男文职春秋执勤服裤子测量图

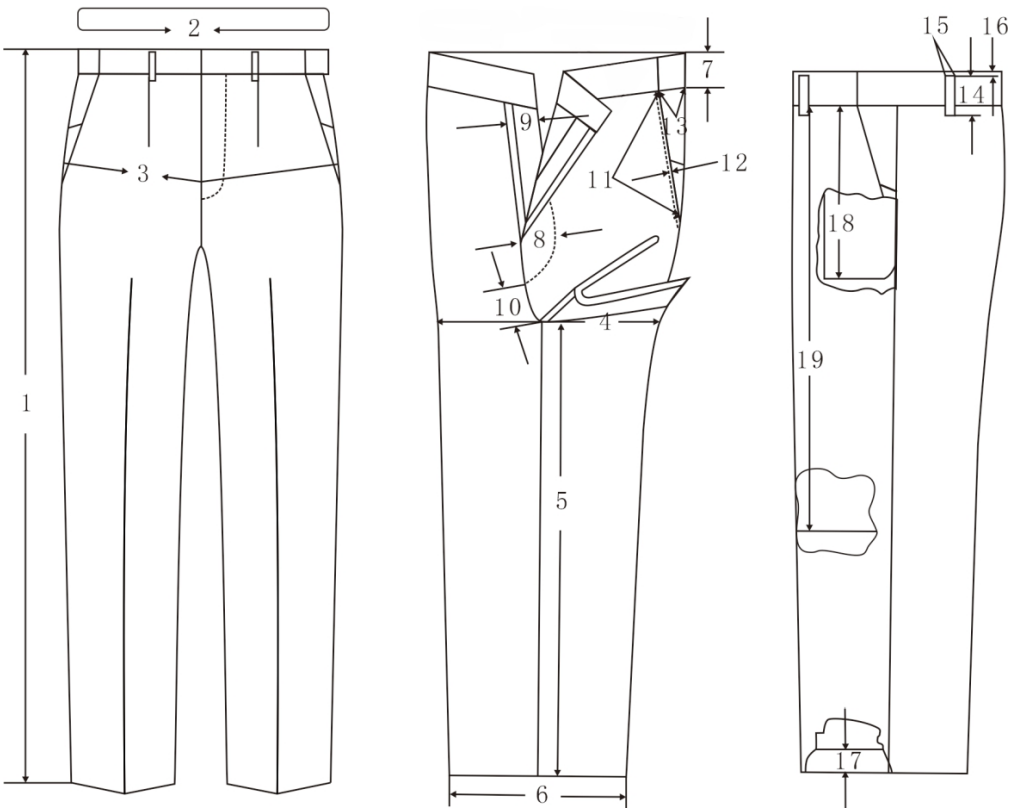


图 8 女文职春秋执勤服裤子测量图

5.4 颜色及色泽偏差范围

- 5.4.1 产品各部位颜色应符合表 5 规定。
- 5.4.2 产品各部位材料颜色与材料标样对比，面料及产品表面部位材料颜色色差应大于等于 4 级，非表面部位材料颜色色差应大于等于 3-4 级，暗藏部位材料颜色色差应大于等于 3 级。缝纫线、锁钉线、拉链颜色不应浅于缝合部位。
- 5.4.3 产品相同材料表面部位颜色应一致；产品相同材料非表面部位、部件对比色差应大于等于 3-4 级；产品相同材料非表面部位与表面部位对比，色差应大于等于 3-4 级。
- 5.4.4 每批次产品表面颜色互差应大于等于 4 级，非表面部位颜色互差应大于等于 3-4 级。

5.5 材料

- 5.5.1 材料外观风格及手感应符合材料标样。
- 5.5.2 材料规格要求及用途应符合表 5 规定。

表 5 材料规格要求及用途

材料名称	颜色	规格	要求	用途
聚酯仿毛哔叽	藏蓝色	异型聚酯纤维 56%，聚酯纤维 44%（含导电纤维），单位面积质量：260g/m <sup>2</sup>	GA XXXX	面料、挂面、掩门里、袖头、领里、卡夫、卡夫袷、袋牙、袋口垫布、前过肩拼布、肩章穿袷布、裤门襟里、裤掩襟面、裤带袷、斜插袋垫布、斜插贴袋、斜插袋口贴边

表 5 材料规格要求及用途(续)

材料名称		颜色	规格	要求	用途
防静电弹力涤丝绸		藏蓝色	99%聚酯纤维，1%导电纤维， 单位面积质量：79g/m <sup>2</sup>	附录 A	上衣里、裤膝绸、袋盖里、里袋布、里袋牙、里袋口垫布
涤棉平布		藏蓝色	涤 80%棉 20%，13tex/13tex	GA 358	袋布、掩襟里、滚条
涤纶缝纫线		藏蓝色	11.8tex × 3	GB/T 6836	缝纫、打结、钉扣
			11.8tex × 2		环缝
棉丝光缝纫线		—	18tex × 3		
涤长丝缝纫线		藏蓝色	111dtex	FZ/T 63012	撬边、撩缝、扞缝
			167dtex × 3		锁圆眼、眼结
防滑腰里		—	乳胶丝带防滑腰里	GA 363	裤腰里
反穿尼龙编织拉链		藏蓝色	3 号	GA 729	裤门襟
单开尾注塑拉链		藏蓝色	5 号		上衣门襟
涤纶龟背拼缝绗缝垫肩		—	男 1 号，女 2 号	附录 B	肩部
粘 合 衬	T2237-068	藏蓝色	经纱 84dtex/48f 纬纱 110dtex/48f，PA+PES 双点	GA 740	上衣前身衬、挂面、领面里、袋盖面、袋口垫衬、袋牙、卡夫面、袖头面、掩门面、卡夫袷面、前过肩拼布、裤掩襟里、裤门襟面
	TC2133-166	—	27tex × 27tex，PA 粉点	附录 C	裤腰面
加筋无纺衬条		—	宽：10mm	—	裤斜插贴袋口牵条
			宽：15mm	—	裤斜插袋口牵条
四件裤钩		不锈钢本色	不锈钢	GA 730	裤腰头
不饱和聚酯树脂纽扣		藏蓝色	φ 15mm	GA 731	裤后袋（男）
四件按扣		不锈钢本色	φ 15mm	GA 281	上衣门襟、袖头、胸袋、卡夫袷
		黑色	φ 15mm（注塑）		臂袋
锦丝搭扣带		藏蓝色	宽 2.5 cm	GA 732	上衣掩门
			长：70mm 宽：25mm		胸徽底托
			长：70mm 宽：25mm		号牌底托
涤纶松紧带		—	宽：1.0cm	FZ/T 63006-2019 一等品要求	裤腰里两侧固定
			宽：2.5cm		裤腰两侧调节
			宽：4.5cm		裤腰里两侧
辅警臂章		—	高：103mm ± 1.0mm 宽：80mm ± 1.0mm	GA XXXX	左袖
产品名称标志		—	70 mm × 46 mm	按标样	上衣
			60 mm × 20 mm		裤子
洗涤维护标志			70 mm × 50 mm		上衣、裤子
号型标志			30 mm × 18 mm		上衣、裤子

## 5.6 裁片纱向

裁片纱向应符合表 6 规定。

表 6 裁片纱向

单位为厘米

类别	裁片名称	纱向		允斜极限
上衣面	前过肩	经	前门襟边顺经纱	—
	前身	经	前门襟边顺经纱	—
	后片	经	—	以背中缝为准 1.0
	托肩	经	托肩下口与纬纱平 与后片纱向同	—
	大、小袖	经	—	袖底缝顺经纱，向后 3.0
	袖头	经	面里连裁	1.0
	领面	纬	—	—
	领里	纬	—	—
	挂面	经	前门襟边顺经纱	—
	掩门面	经	前门襟边顺经纱	—
	掩门里	经	前门襟边顺经纱	—
	袋盖面	纬	上口后端上翘 1.2 或与纬纱平	—
	袋布	经	前侧顺经纱	—
	前过肩拼布	纬	顺前身	—
	肩章穿袷布	纬	顺前身	—
	卡夫	经	面里连裁	—
	卡夫袷	经	—	1.0
	袖口挡布	经	—	1.0
	袋牙	经	—	—
	袋口垫布	经	—	2.0
上衣里	前片	经	—	前门襟下端 2.0
	后片	经	—	以背中缝为准 1.0
	大、小袖	经	—	袖底缝顺经纱，向后 3.0
	袋盖里	纬	前侧顺经纱	—
	里袋布	经	—	—
上衣衬	前片	经	前门襟边顺经纱	—
	翻领面	纬	—	2.0
	翻领里	纬	—	2.0
	袋盖面	纬	—	—
	袖头	经	—	1.0
	挂面	经	—	3.0
	前过肩贴布	纬	顺前身	—
	卡夫面	经	—	4.0
	掩门面	经	—	—
	袋牙	经	—	2.0
	牵条	经	—	—
裤子面	前身片	经	—	以裤中线为准脚口向侧缝 1.0
	后身片	经	—	以裤中线为准脚口向侧缝 1.0

表 6 裁片纱向（续）

单位为厘米

类别	裁片名称	纱向		允斜极限
裤子面	裤腰	经	—	1.0
	裤门襟里	经	—	2.0
	裤掩襟面	经	—	2.0
	裤带袷	经	—	1.0
	斜插袋垫布	经	纱向同前身	1.0
	斜插贴袋	经	纱向同前身	1.0
	斜插袋口贴边	经	—	1.0
	后袋垫布（男）	经	—	1.0
	后袋牙（男）	经	—	1.0
裤里	裤膝绸	经、纬	—	—
裤子衬	裤腰面	经	—	1.0
	裤门襟里	经	—	2.0
	掩襟里	经、斜	—	2.0
	后袋牙（男）	经	—	—
	后袋口垫衬（男）	经、纬	—	—
袋布	上衣斜插袋布	经	—	—
	裤袋布	经	—	—
	滚条	斜	—	—
	裤掩襟里	斜	—	—

注：裁片纱向中“经”表示裁片长度方向顺经纱，裁片纱向中“纬”表示裁片长度方向顺纬纱

5.7 敷衬

5.7.1 粘合衬粘合位置准确，粘衬平服，无起泡，无渗胶，不起皱。

5.7.2 粘衬要求应符合表 7 规定。

表 7 敷衬要求

单位为厘米

类别	敷衬要求	图 示
上衣前、后身	前身、前过肩拼布按图示敷满衬一层；后身领窝、袖窿处敷牵条	

表 7 敷衬要求 (续)

单位为厘米

类别	敷衬要求	图 示
掩门面、挂面、卡夫面、肩袷面	掩门面、挂面、卡夫面按图示敷衬一层	
领面、里、胸、臂袋盖面、袖头面	领面、里、胸、臂袋盖面、袖头面按图示敷衬一层	
裤腰面、门襟里、掩襟里、袋牙 (男)	裤腰面、门襟里、掩襟里、袋牙 (男) 按图示敷衬一层	
牵条衬	(1) 按图示在袋口处敷牵条 (2) 后袋口处粘衬一层	

## 5.8 缝制

5.8.1 针距及线迹

5.8.1.1 针距及线迹应符合表 8 规定。

表 8 针距及线迹要求

项 目		针 距	质 量 要 求
平缝	明线	12 针/3cm ~ 14 针/3cm	缝纫线路顺直，定位准确，距边宽窄一致，结合牢固，松紧适宜。
	暗线	11 针/3cm ~ 13 针/3cm	
链式线迹		10 针/3cm ~ 12 针/3cm	不允许接线，留 1.5cm 线头固定
环缝		9 针/3cm ~ 11 针/3cm	环缝宽度不小于 0.4cm，切边宽不大于 0.2cm
扞缝或撩缝		9 针/3cm ~ 11 针/3cm	表面透针超过 0.1cm 的连续透针：限 4.0cm，限两处
曲折缝	钉商标	针脚、针距不大于 0.3 cm/针	—
套结		42 针/结	结长按工艺要求，宽度 0.10cm ~ 0.15cm，偏斜限 0.05cm，每套限 2 处
打结		28 针/结	
锁眼	1.5cm 圆头眼	不少于 36 针/眼	扣眼根部应采用 28 针打结机打结，结长齐眼宽；也可用锁眼、打结一体化设备，正面尾线长度应小于 0.2cm。
钉扣	不饱和聚酯钮扣	6 根线/眼	留余量 0.10cm ~ 0.15cm，留尾线 0.5cm ~ 1.0cm

5.8.1.2 明线距边宽窄一致。表面距边 0.2cm 以上明线极限偏差  $\pm 0.1\text{cm}$ ，其他部位明线距边极限偏差  $\pm 0.2\text{cm}$ 。正负偏差不应在一条线上或相邻部位、对称部位并存。表面明线上炕线不应下炕，下炕线不应上炕，非表面明线允许上、下炕限一处，限 3cm。

5.8.1.3 开断线：环缝、各种明线、扞缝、承受拉力部位缝合、锁眼、钉扣不应开断线。不承受拉力的部位每件限两处，每处限 1 针。

5.8.1.4 跳线：扞缝、圆头扣眼、尖角、圆头部位明线不应跳线，链式缝合跳线限两处，应用单针机补扎。平缝、三线环缝 30cm 长度限一处，限 1 针。

5.8.1.5 生产设备参照附录 D 规定执行。

5.8.2 缝纫

缝头均匀，宽窄一致，0.6cm 以下缝头  $\pm 0.1\text{cm}$ ，0.7cm 以上缝头  $\pm 0.2\text{cm}$ 。缝纫要求应符合表 9 规定。

表 9 缝纫要求

单位为厘米

部位名称		缝头	线迹	明线距边	要求	质量要求
领子	钩压领子	1.0	暗线一道 明线两道	第一道 0.15 第二道 0.80	齐子口	领子面里平服，领窝圆顺；左右领角大小对称一致；左右对比，走形互差限 0.2，绱领偏限 0.4
	绱领面	1.0	暗线一道	—	领面与身面结合，劈缝	
	绱领里	1.0	暗线一道	—	领里与身里结合，前领口劈缝；面里缝头擦住	
臂袋	钩压臂袋盖	1.0	暗线一道 明线两道	第一道 0.15 第二道 0.80	齐止口	袋盖服帖不反翘，袋盖、袋布走形限 0.2，互差限 0.2；袋布暗裱偏差限 0.2；



表 9 缝纫要求 (续)

单位为厘米

部位名称		缝头	线迹	明线距边	要求	质量要求
臂袋	绱压臂袋盖	0.6	暗线一道 明线两道	第一道 0.15 第二道 0.80	右袖按标印, 两端须回针 3~5 道	袋盖服帖不反翘, 袋盖、袋布走形限 0.2, 互差限 0.2; 袋布暗裱偏差限 0.2;
	扎臂袋布暗裱	—	上下端暗线各一道	—	暗裱宽 3.0, 上端扎线长 3.0, 下端扎线长 2.0	
	扎臂袋布暗裱上口明线	—	明线一周	距边 0.3	暗裱上端距暗裱缝 0.3 扎线长 2.5	
	扎袋布上口折边	1.5	明线两道	第一道 0.15 第二道 0.80	袋布上口环缝	
	绱压臂袋布	1.0	明线两道	第一道 0.15 第二道 0.80	—	
袖子	扎臂章	—	扎线两道	0.15~0.20	左袖按标印, 首尾回针重合不小于 2.0	绱袖圆顺, 吃势均匀, 袖山饱满无塌陷、无斜绉, 两袖前后、长短一致, 无起吊、外翻; 袖外缝距肩缝左右对比互差限 0.6, 袖长互差限 0.7, 两袖前后互差限 1.0
	合压袖外缝	1.0	暗线一道 明线两道	第一道 0.15 第二道 0.8	大袖压小袖	
	扎袖口挡布外口明线	—	明线一道	0.15	挡布双折	
	绱袖口挡布	1.0	暗线一道, 大袖明线两道; 小袖明线一道	大袖 第一道 0.15 第二道 0.80 小袖 0.10	明线不扎透袖里	
	合袖底缝	1.0	暗线一道	—	劈缝	
	绱袖子	1.0	暗线一道 明线两道	第一道 0.15 第二道 0.80	前后过肩明线两道, 袖窿底部明线一道 0.15	
	擦垫肩	—	擦线一道	—	垫肩拼缝与肩缝、袖窿缝对正, 擦在缝头上	
	钩压袖头	1.0	暗线一道 明线两道	第一道 0.15 第二道 0.80	—	
	夹绱袖头	1.0	明线两道	第一道 0.15 第二道 0.80	第一道明线反面上炕, 距边 0.1~0.2, 袖头下片探出 1.0, 大袖按标印捏活褶二个, 面褶向后倒, 折大 3.0	
	钩压袋盖	1.0	暗线一道 明线两道	第一道 0.15 第二道 0.80	—	
胸贴袋	合压前过肩	1.0	暗线一道 明线两道	第一道 0.15 第二道 0.80	缝头向上倒, 按标印夹绱袋盖	左右袋高低、前后对称, 互差限 0.3; 袋盖服帖不反翘, 袋盖、袋布走形限 0.2, 互差限 0.2; 袋布暗裱偏差限 0.2; 袋盖距门襟左右互差限 0.3
	扎胸袋布暗裱	—	明线两道	—	暗裱宽 3.0, 上端扎线长 3.0, 下端扎线长 2.0	
	扎胸袋布暗裱上口明线	—	明线一周	距边 0.3	暗裱上端距暗裱缝 0.3 扎线长 2.5	
	扎胸袋布上口折边	1.5	明线两道	第一道 0.15 第二道 0.80	环缝	
	上胸袋布	1.0	明线两道	第一道 0.15 第二道 0.80	袋口回针 3~5 道	

表 9 缝纫要求 (续)

单位为厘米

部位名称		缝头	线迹	明线距边	要求	质量要求
	编号牌、胸徽底托	—	扎线两周	0.2	胸袋盖上口居中 0.8 明线向上 0.2 为号牌、胸徽底托的下沿	
斜插袋	袋口垫布里口与袋布面结合	0.5	扎线一道	—	袋口垫布里口环缝	左右袋高低、前后对称,互差限 0.5;袋口方正,袋牙平直,裂口限 0.5
	袋牙里口与袋布里结合	—	扎线一道	—	—	
	绱袋口垫布	1.0	暗线一道	—	—	
	绱袋牙	1.0	暗线一道	—	扎线距绱垫布线 2.0	
	开袋口	—	—	—	两线取中剪开,两端开三角剪口,三角向两侧倒	
	压袋口明线	—	明线一周	0.15	明线扎衣片上,两端拐扎	
	合袋布	1.0	扎线一道	—	—	
	袋口打结	—	套结机套结	—	袋口两端各一个,结长 1.0	
前后身	绱前门襟拉链	1.0	暗线一道 明线两道	第一道 0.15 第二道 0.80	夹绱,拉链上止与领外口齐,上、下止处须回针,下止距卡夫上口不大于 3.0,过面留眼皮盖住拉链	胸部挺括,面、里、衬服贴,左右对称,前身拼缝互差限 0.4;掩门顺直平挺,无斜皱,无吃纵,不搅不豁,不起翘,拉链平服;背部平服挺直,贴身上不上吊,后领窝不起臃;肩部饱满,肩缝顺直不后甩,左右对称,两肩宽窄互差限 0.4;腰身缝平整顺直,无抻吃
	绱掩门里搭扣绒面	—	扎线两周	0.2	按标印,搭扣长 4.0	
	钩压掩门	0.7	暗线一道 明线两道	第一道 0.15 第二道 0.80	齐子口	
	绱门襟里搭扣钩面	—	扎线两周	0.2	按标印,与掩门搭扣对正	
	绱压掩门	0.6	明暗线各一道	0.8	上端距领下口 1.0,下端与卡夫围下边齐,男左女右	
	扎肩章穿袷布	0.6	明线各一道	0.1	穿袷布两端缝头折净,折边宽 0.7	
	前过肩山口与拼布结合	1.0	明线各一道	0.15	夹绱肩章穿袷布下端,肩章穿袷布后端距袖缝 1.2,明线压在前身上	
	托肩面与后身结合	1.0	暗线一道 明线两道	第一道 0.15 第二道 0.80	缝头向上倒	
	合压肩缝	1.0	暗线一道 明线一道	0.15	夹住肩章穿袷布上端,明线压在后身上	
	合腰缝	1.0	暗线一道	—	劈缝	
卡夫	压卡夫下口明线	—	明线两道	第一道 0.15 第二道 0.80	—	顺直平挺,无斜皱,无吃纵,左右两边卡夫方正,卡夫高低对比限 0.2;卡夫袷平展、端正,左右对比走形、互差
	绱卡夫	1.0	暗线一道 明线两道	第一道 0.15 第二道 0.80	反面下炕 0.1~0.2,连袋布下端扎住	
	钩压卡夫袷	1.0	暗线一道 明线两道	第一道 0.15 第二道 0.80	劈缝,缝头错开尖角	

表 9 缝纫要求（续）

单位为厘米

部位名称		缝头	线迹	明线距边	要求	质量要求
	裆卡夫裨	0.3	暗线一道 明线一道	0.6	侧缝向前：男 5.5、女 5.0，卡夫宽居中	限 0.2
里袋	裆袋口垫布	1.0	明线一道	0.1	垫布里口扣净	袋口方正，袋牙平直，裂口限 0.5
	裆袋牙	1.0	明暗线各一道	0.1	牙宽各 0.5，压挂面 2.0，男左女右	
	开袋口	—	—	—	两线取中剪开，两端开三角剪口，三角向两侧倒	
	下牙与袋布结合	1.0	暗线一道	—	缝头向下倒	
	上牙与袋布结合	1.0	暗线一道	—	—	
	合袋布	1.0	扎线一道	—	—	
	袋口打结	—	套结机套结	—	袋口两端各一个，结长 1.0	
里子	前身里与挂面结合	1.0	明暗线各一道	0.1	明线压在里上	面、里吻合平整，身里无胀满或空边
	合里腰肩缝	1.0	暗线一道	—	缝头向后倒	
	合里袖子	1.0	暗线一道	—	缝头向大袖倒，余量 0.3~0.5	
	裆里袖子	1.0	暗线一道	—	袖山处与肩垫寨住	
裤子环缝	环缝	—	三线环缝	—	裤前片、裤后片、掩襟面里口、前腰面后端缝头、斜插袋口贴边里口、斜插袋口垫布里口、斜插贴袋布上口、后袋垫布下口、后袋牙下口，斜插袋布面上口与袋口垫布上口两层一起环缝，斜插贴袋布里口与袋口垫布里口两层一起环缝，前片环住裤膝綢	环缝宽窄一致，切边均匀，松紧适宜
裤前后省缝	收后省缝	—	暗线一道	—	按印缝头向后倒	省道长短、左右互差限 0.5，前褶互差限 0.6
	前褶	—	暗线一道	—	长 3.0，缝头向前倒	
裤膝綢	扎裤膝綢下口	1.0	明线一道	0.4	可热熔光边	平整无褶皱，余量充分 0.5，前褶互差限 0.6
裤后袋(男)	裆上、下袋牙	—	扎线各一道	—	袋牙净宽 0.5，袋布里按袋口印向上 2.5，扎住袋布里	袋口方正，袋牙平直，左右对称，袋位高低互差限 0.3，裂口差限 0.5；袋布平整，大小互差限 0.5
	裆袋口垫布	—	扎线一道	0.5	上端按袋口印向上 0.8，下端扎线，垫布缝在袋布面上，垫布宽 5.0	
	开袋口	—	—	—	取中剪开，两端留三角剪口，袋牙折烫，三角向两侧倒	
	扎下袋牙里口线	—	扎线一道	0.5	—	
	封袋口	—	扎线一道	—	看袋布里扎线，两端向下拐扎 5.0，扎住袋口两端三角	
	钩压袋布	0.6	明暗线各一道	0.5	面吐 0.1	

表 9 缝纫要求 (续)

单位为厘米

部位名称		缝头	线迹	明线距边	要求	质量要求
	袋布面上口与身结合	1.0	扎线一道	—	—	
	袋口打结	—	D 型套结	—	袋口两端各打套结一个, 结长与袋口齐	
裤中缝、侧袋	袋布开衩滚条	—	明线一道	0.1~0.2	滚条宽 0.5, 缝头折净, 包实	侧缝平展无抻吃; 袋口平顺, 左右袋位高低互差限 0.3 侧缝平展无抻吃; 袋口平顺, 左右袋位高低互差限 0.3, 袋口裂口限 0.5; 袋布平整、方正、圆顺, 左右对称, 大小互差限 0.5, 后侧与后片缝头扎线顺直
	松紧带后端与袋布开衩后端结合	—	明线一周	0.15	扎线长 $1.5 \pm 0.2$ , 首尾重合回针三~五道。松紧带齐袋布上口	
	压斜插贴袋口明线	1.5	明线一道	1.0	—	
	绱斜插贴袋布	—	扎线一道	—	按标印结合后, 与袋口垫布一起环缝	
	打斜插贴袋口结	—	36 针套结	—	袋口两端齐袋口各打竖结一个, 结长 0.8	
	绱袋口垫布、斜插贴袋布	—	扎线一道	0.5	下端顺斜插贴袋布里口拐扎	
	钩压袋布	0.6	明暗线各一道	0.5	面吐 0.1	
	钩压斜插袋口	1.0	明暗线各一道	0.3	面吐 0.1	
	压袋口贴边里口线	—	扎线一道	0.5	—	
	合中缝	1.0	暗线一道	—	劈缝, 用单针单链机	
	袋布面与后身缝头结合	1.0	明线一道	0.3	—	
	打袋口结	—	36 针套结	—	下端按袋口尺寸, 结长 0.6, 压过后身 0.1	
裤门襟、掩襟	钩压门襟里	0.8	明暗线各一道	0.1	面吐 0.2, 明线不压透门襟面	门、掩襟平服, 拉链平整, 明线顺直; 门襟不短于掩襟, 长于掩襟限 0.3; 拉链不外漏, 门襟压拉链 0.5; 小裆垫条平整, 扎线牢固
	绱门襟拉链	—	距带边扎线两道	第一道 0.1 第二道 0.5	链牙距门襟边 1.0, 下止距小裆结上端 $\leq 1.0$	
	压门襟明线	—	明线一道	3.5 (女 3.0)	明线压至腰下口	
	门襟里口滚条	—	专用滚条机	0.1	滚条宽 0.5	
	钩掩襟	0.6	暗线一道	—	面吐 0.2, 掩襟里里口折净	
	掩襟与拉链结合	0.6	扎线一道	—	链带缝头 0.5	
	绱掩襟	0.8	明暗线各一道	距边 0.1	明线扎在身上	
	掩襟里下端与裆缝缝头结合	0.8	明线一道	0.2~0.3	掩襟里缝头折净, 上端齐门襟明线, 下端超过裆缝 2.0	
裤腰	门襟打结	—	套结机套结明、暗结各一个	结长 1.0	小裆结下齐门襟明线下端、顺小裆缝向上打竖明结一个, 与掩襟子口平行, 距掩襟里边 0.5~0.7, 齐小裆结上端向上打暗结一个, 结长 0.8	面、衬、里平服; 左右腰长互差限 0.6; 腰头方正, 两
	松紧带与前、后腰里结合	1.0	暗线各一道	—	腰里上、下端缝头包住松紧带, 松紧带两端热切	
	前腰面后端夹绱松紧带	—	扎线回针三~五道	0.5	—	

表 9 缝纫要求（续）

单位为厘米

部位名称		缝头	线迹	明线距边	要求	质量要求
	固定前腰松紧带后端	1.0	扎线回针三~五道	—	松紧带与后腰面扎线，扎线齐松紧带宽	端互差限 0.2;腰缝错位 限 0.5;裤钩、环错位限 0.3;成型腰里不应整条拼接
	固定斜插袋布上口松紧带前端	1.0	扎线回针三~五道	—	松紧带与带条固定,带条与腰里固定,松紧带两端热切	
	腰面、里结合	—	明线一道	0.1	面吐 0.3。后腰面两端缝头回折宽 $3.0 \pm 0.2$ , 松紧带处不扎线	
	绗裤腰	1.0	暗线一道	—	面褶向后倒,绗腰时先绗腰面,腰口拨开	
裤腰	压腰下口线	—	扎线一道	—	腰面贯缝,明线反面扎透腰里,明线扎至门襟、掩襟里口处,明线距腰里下口 $1.2 \pm 0.1$ , 明线不压住腰里松紧带	面、衬、里平服;左右腰长互差限 0.6;腰头方正,两端互差限 0.2;腰缝错位 限 0.5;裤钩、环错位限 0.3;成型腰里不应整条拼接
	钩腰头	0.6	暗线一道	—	上端面吐 0.1。左腰头面回折与门襟里齐,右腰头面回折与掩襟里口齐,回折部位与腰里手工扦缝或机扎 0.15 明线一道	
	钉裤钩环	—	—	—	左前腰头宽取中,距腰头 1.0,在腰里上钉钩;与钩对正,在右腰面上钉环	
裤带袢	扎裤带袢	—	明线两道	0.2	用绷缝机	裤带袢前后互差限 0.6、高低互差限 0.3
	绗裤带袢下端	0.8	打结一道或回针五道	—	齐前褶向前各一个,距后裆缝 2.5 各一个,前袢与后袢之间按标印各一个,共六个。绗腰时扎住带袢下端缝头,结距腰面下口边 1.2,暗结,可用套结机或钉裤带袢机	
	裤带袢打结	0.8	28 针打结机	0.15	上端明结,缝头热熔	
合裆	合下裆	1.0	暗线一道	—	劈缝,用单针单链机,尾针留线头,不得接线	裤长左右对称,互差限 0.6;两腿并合前后互差 1.5;脚口上吊限 0.5;脚口肥互差限 0.5;脚口前、后烫迹线允差限 0.5,脚口处侧缝、裆缝错位限 0.6
	合前、后裆	1.0	用双针双链机	—	劈缝,从小裆处起针	
	脚口折边	—	扦缝一道	—	—	
产品标志	上衣	产品名称标志	—	曲折缝	—	位置准确,端正,号型、洗涤维护标志字迹清晰
		号型、洗涤维护标志	0.8	暗线一道	—	
	裤子	产品名称标志	0.5	两端扎线	0.15	
		号型、洗涤维护标志	0.8	扎线一道	0.15	

## 5.8.3 锁钉

锁眼线迹规整，不偏歪，切口整齐，眼孔无毛纱；四件按扣铆合牢固，扣合松紧适宜。锁钉要求应符合表 10 规定。

表 10 锁钉要求

单位为厘米			
部位名称	扣眼尺寸	锁钉（四件按扣）	要求
上衣掩门 （男左女右）	—	（男左女右）距掩门边 1.5，距掩门上、下端 1.5,铆合四件扣上件各一粒（以圆心计）；与掩门四件扣上件对正，铆合四件扣下件各一粒(以圆心计)	四件按扣上、下件 错位限 0.2
胸袋	—	距边 1.5,袋盖长取中钉上件一粒(以圆心计)；与上件对正，在袋布上钉下件一粒	
臂袋	—	距边 1.5,袋盖长取中钉上件一粒(以圆心计)；与上件对正，在袋布上钉下件一粒	
袖头	—	袖头宽取中,距尖 1.5 钉上件一粒(以圆心计)；与上件对正，距边 1.5 钉下件一粒,往后 3.0 钉下件一粒；与上件对正,在卡夫上铆合下件一粒	
卡夫袷	—	距尖 1.5(以圆心计) 钉上件一粒	
后袋（男）	1.5	袋口宽取中，向下 2.0 竖锁圆头眼一个；与眼对正，在袋布上钉扣一粒，钉透袋布	锁眼错位限 0.2;扣、眼相错限 0.3

5.9 标志

5.9.1 产品名称标志

产品名称标志采用织标形式，标志规格：上衣 70mm×46mm（长×宽），裤子 60mm×20mm（长×宽），标注内容：男、女文职春秋执勤服上衣见图 9，男、女文职春秋执勤服裤子见图 10，缀钉位置按表 9 规定。

单位为毫米



图 9 上衣产品名称标志

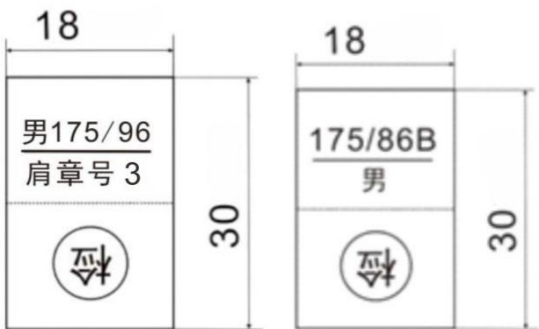


图 10 裤子产品名称标志

5.9.2 号型标志

号型标志采用胶条印刷形式，标志规格按图11规定，标志内容为示例。缀钉位置按表9规定。

单位为毫米



a)上衣b)裤子

图 11 号型标志

5.9.3 维护标志

维护标志采用胶条印刷形式，标志规格和内容应符合图12规定，缀钉位置按表9规定。

单位为毫米



图 12 维护标志

5.9.4 检验章

产品经检验合格后应加盖检验章，检验章规格、式样不限，须加盖在图11中的规定位置，印色为浅蓝色，字迹应清晰、不沾色。

5.9.5 肩章号标志

肩章号标志印制在上衣号型标志上，见图11，肩章号按表11规定配置。

表 11 肩章号配置表

服装型 (净胸围)	男				女		
	116 及以上	108 ~ 112	96 ~ 104	92 及以下	104 及以上	88 ~ 100	84及以下
肩章号	1号	2号	3号	4号	3号	4号	5号

5.10 成品外观质量及疵点

5.10.1 成品外观质量应符合表 12 规定。

表 12 成品外观质量

序号	项目名称	要 求
1	加工致残	表面部位有针眼，对美观坚固无影响，长度限 1.0cm，每套限 1 处；非表面部位，长度限 2.0cm，每套限 2 处
2	毛露	各部位均不准毛露
3	污迹	服装表面明显部位不允许有污迹（油污、色污、粘胶、浆糊等）、水斑，表面不明显部位每套限一处，每处限 0.3cm <sup>2</sup> ，非表面部位每套限两处，每处限 1.0cm <sup>2</sup>
4	线头	除钉扣、裤省缝部位外，表面各部位均不应有 0.4cm 以上线头，非表面部位 0.4cm 以上线头总数不超过 3 根
5	整烫	上衣胸部、领子、卡夫、腰身缝、袖窿、裤子腰部、臀部、腿部、脚口等处应熨烫平服；裤烫迹线顺直，臀部定型充分、外形圆顺、对称、丰满；产品干燥整洁，无烫光、水渍、变色

5.10.2 产品表面各部位疵点允许存在程度按表 13 规定，部位划分按图 13 规定。每个独立部位只允许一处疵点。非表面部位（掩襟面、袋口垫布里侧）比 3 号部位要求可放宽一倍。任何大小的破损，断经、断纬均不允许在任何裁片使用。

表 13 疵点允许范围

疵点名称	1 号部位	2 号部位	3 号部位
粗、细纱、纱线异常	0.3cm ~ 1.0cm	1.0cm ~ 2.0cm	2.0cm ~ 10.0cm
紧经、紧纬	不允许	不允许	轻微
经档（包括绞经档）、条干不匀、条花、色花	0.3cm ~ 1.0cm	1.0cm ~ 2.0cm	2.0cm ~ 10.0cm
纬档（厚薄段、稀密路、纬影、搭头印）	不允许	不允许	1.0cm以内轻度
皱印、色泽深浅	4 级色差	3-4 级色差	3级色差
结头、毛粒、杂物	不允许	不明显	较明显
斑渍（油、锈、色斑）	不允许	小于 3.0mm <sup>2</sup> ，不明显	小于 5.0mm <sup>2</sup> ，不明显



表 13 疵点允许范围

疵点名称	1 号部位	2 号部位	3 号部位
跳花、弓纱、蛛网	不允许	不明显	较明显
擦毛、轧梭痕、折痕	不允许	1.0cm ~ 2.0cm	2.0cm ~ 5.0cm

注：表内未列疵点，按其形态及对服用性能的影响程度参照表中类似疵点规定执行。

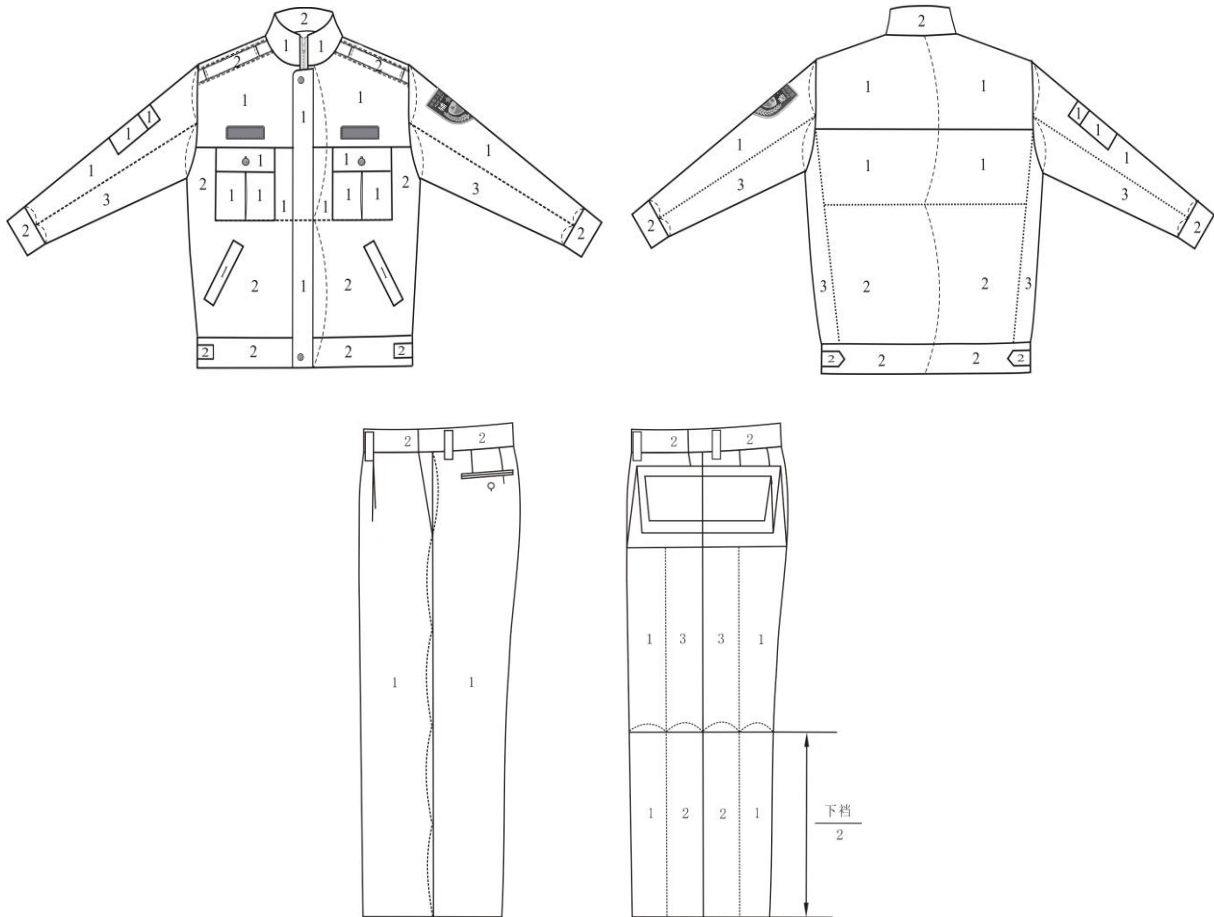


图 13 部位划分示意图

5.11 内在质量

5.11.1 材料内在质量

材料内在质量应符合表 5 的规定。

5.11.2 成品内在质量

5.11.2.1 水洗尺寸变化率

成品水洗尺寸变化率：大于等于-1.5%。

5.11.2.2 洗后外观质量

敷衬部位无起泡、脱胶，各部位的缝合线路无明显抽皱。

### 5.11.2.3 甲醛含量

成品甲醛含量：小于等于200mg/kg。

### 5.11.2.4 pH 值

成品 pH 值：4.0~8.5。

## 6 试验方法

### 6.1 外在质量检验

#### 6.1.1 检验条件

在天然散射光线或无反射光的白色透射光线下进行，光的照度大于等于 600lx。检验时应将成品平放在台面上或检验人台上，检验者应正视产品。判定疵点程度时，应以天然北光为准，检验者目光应与产品平面垂直。

#### 6.1.2 检验工具

检验工具包括：

- a) 符合标准计量单位、分度以 mm 为单位的钢卷尺；
- b) 检验人台。

#### 6.1.3 样式检验

产品样式以目测进行检验，判定结果是否符合 5.2 及实物标样和材料标样。

#### 6.1.4 号型及规格检验

查看产品号型及规格，用符合 6.1.2 规定的检验工具进行检验，判定结果是否符合 5.3 规定，目测外观造型应以多数检测人员意见评定。

#### 6.1.5 颜色及色泽偏差范围检验

对照材料标样，在 6.1.1 规定条件下进行检验。色差级别评定按 GB/T 250 的规定执行，判定结果是否符合 5.4 规定。

#### 6.1.6 材料外观检验

材料外观检验对照材料标样，以目测、手感和符合 6.1.2 规定的检验工具进行检验，判定结果是否符合 5.5 规定。

#### 6.1.7 裁片纱向检验

裁片纱向检验以目测进行检验，判定结果是否符合 5.6 规定。

#### 6.1.8 敷衬检验

敷衬检验以目测和符合 6.1.2 规定的检验工具进行检验，判定结果是否符合 5.7 规定。

#### 6.1.9 缝制检验

缝制检验以目测和符合 6.1.2 规定的检验工具进行检验，判定结果是否符合 5.8 规定。

### 6.1.10 标志检验

标志检验对照材料标样，以目测、手感和符合 6.1.2 规定的检验工具进行检验，判定结果是否符合 5.9 规定。

### 6.1.11 成品外观质量及疵点检验

将服装上衣穿在检验人台上，裤子平放在台面上，以目测和符合 6.1.2 规定的检验工具进行检验，判定结果是否符合 5.10 规定。

## 6.2 内在质量检验

### 6.2.1 材料内在质量检验

按表 5 中要求的规定进行检验，判定结果是否符合 5.11.1 规定。

### 6.2.2 成品内在质量检验

6.2.2.1 成品水洗尺寸变化率按 GB/T 8628 标记及测量，按 GB/T 8629—2017 中 4H 洗涤程序，洗涤一次，干燥程序 A，按 GB/T 8630 进行测定，判定结果是否符合 5.11.2.1 规定。

6.2.2.2 洗后外观质量检验方法：按 5.2.2.1 规定方法洗涤、干燥后，在 6.1.1 规定条件下，以目测、手感进行检验，判定结果是否符合 5.11.2.2 规定。

6.2.2.3 成品甲醛含量试验按 GB/T 2912.1 规定进行检验，判定结果是否符合 5.11.2.3 规定。

6.2.2.4 成品 pH 值试验按 GB/T 7573 规定进行检验，判定结果是否符合 5.11.2.4 规定。

## 6.3 包装质量

### 6.3.1 包装材料检验

以目测、手感和符合 6.1.2 规定的检验工具进行检验，包装材料内在质量检验方法按表 16 规定的该产品执行标准的规定进行，判定结果是否符合 8.1 规定。

### 6.3.2 内包装检验

以目测和符合 6.1.2 规定的检验工具进行检验，判定结果是否符合 8.2 规定。

### 6.3.3 外包装检验

以目测和符合 6.1.2 规定的检验工具进行检验，判定结果是否符合 8.3 规定。

### 6.3.4 直接发放产品包装检验

以目测进行检验，判定结果是否符合 8.4 规定。

## 7 检验规则

### 7.1 检验分类

本文件规定的检验分类如下：

a) 型式检验：首次生产，或一年以上(含一年)未连续生产，或生产设备、生产工艺进行了较大改造或改进时，应进行型式检验；

b) 交收检验：承制方按约定向采购方交收产品时，对交收的批量产品采用随机抽样的方法，对抽取的样本进行检验。

## 7.2 检验项目

检验项目按表 14 规定项目进行检验。

表 14 检验项目

序号	检验项目		要求	试验方法	型式检验	交收检验	
1	成品 外在 质量	样式		5.2	6.1.3	●	●
2		号型与规格		5.3	6.1.4	●	○
3		颜色及色泽偏差范围		5.4	6.1.5	●	●
4	成品 外在 质量	材料外观		5.5	6.1.6	●	●
5		裁片纱向		5.6	6.1.7	●	●
6		敷衬		5.7	6.1.8	●	●
7		缝制		5.8	6.1.9	●	●
8		标志		5.9	6.1.10	●	●
9		成品外观质量及疵点		5.10	6.1.11	●	●
10	内在 质量	材料内在质量		5.11.1	6.2.1	●	○
11		成品内 在质量	水洗尺寸变化率	5.11.2.1	6.2.2.1	●	●
12			洗后外观质量	5.11.2.2	6.2.2.2	●	●
13			甲醛含量	5.11.2.3	6.2.2.3	●	●
14			pH 值	5.11.2.4	6.2.2.4	●	●
15	包装 质量	包装材料		8.1	6.3.1	—	○
16		内包装		8.2	6.3.2	—	○
17		外包装		8.3	6.3.3	—	○
18		直接发放产品包装		8.4	6.3.4	—	○
注 1: “●” 为必检项目							
注 2: “○” 为选择检验项目, 委托方根据需要对检验项目进行抽检或不检							
注 3: “—” 为不检项目							

## 7.3 抽样规则

### 7.3.1 型式检验抽样

样本数应不少于 2 套。材料内在质量在抽样样品上不能合理取样时, 委托方应提供材料检测样品, 或提供经认可的省级以上第三方检验机构出具的相关材料合格检验报告。

### 7.3.2 交收检验抽样

在一次交收的批产品中采用随机抽样方法抽样, 抽取样本数:

- 母本数在 1000 套及以下, 随机抽取不少于 3 个号型, 不少于 10 套进行外在质量检验;
- 母本数在 1001 套以上, 随机抽取不少于 5 个号型, 不少于 20 套进行外在质量检验。

在外在质量检验合格品中随机抽取 3 套样品进行内在质量检验, 材料内在质量在抽样产品上不能合理取样时, 委托方应提供材料检测样品, 或提供经认可的省级以上第三方检验机构出具的相关材料符合要求的检验报告。

## 7.4 判定规则

### 7.4.1 缺陷

产品不符合第5章和第8章规定即构成缺陷,当缺陷程度不影响产品外观及性能时应判定为轻缺陷,影响产品外观及性能时应判定为重缺陷,各检验项目重缺陷判定规则应符合表 15 规定,未列缺陷项目,根据缺陷对产品外观及性能的影响程度评定。

表 15 重缺陷判定规则

序号	检验项目		要求	重缺陷	
1	成品 外在 质量	样式		5.2	不符合要求
2		号型 及规格	号型设置	5.3.1	不符合要求
3			规格尺寸	5.3.2	上衣身长、胸围、卡夫围、袖长、肩宽，裤子裤长、腰围、臀围尺寸超差 80%以上，其他部位超差 150%以上
4			对称部位	5.3.3	对称部位、相邻部位规格尺寸正负偏差绝对值之和大于该部位极限偏差值 50%以上
5			颜色 及色 泽偏 差范 围	材料颜色	5.4.1
6		色泽偏差范围		5.4.2	表面部位材料低于要求半级及以上，非表面部位材料低于要求 1 级及以上
7		单件/条产品色差		5.4.3	相同材料表面部位对比，低于要求 1 级及以上
8		批产品色差		5.4.4	样本中超出要求样品数大于 10%
9		材料 外观	材料外观风格及手感	5.5.1	面料外观风格及手感与材料标样不符
10			材料规格要求及用途	5.5.2	材料规格不符，非表面或暗藏部位材料用错，影响外观和性能
11		裁片纱向		5.6	表面部位材料纱向不符合要求
12		敷衬		5.7	敷衬明显褶皱，粘合不牢固
13		缝制	线迹	5.8.1	明线距边超出要求 100%以上；单链线迹开断线、跳线 2 针及以上，扞缝线迹开断线、跳线 3 针及以上；其他不符合要求，影响外观及性能
14			缝纫	5.8.2	表面部位线迹形式、缝制形式不符合要求，影响外观及性能；领子偏歪超差 100%、胸袋左右高低超差 100%，袖子明显起吊，臂章明显偏歪，前门襟明显起臃不平，裤门襟明显抽皱不平；其他不符合要求，影响外观及性能
15			锁钉	5.8.3	扣眼扣合后明显不平服，其他不符合要求，影响外观及性能
16		标志	产品名称标志	5.9.1	无标识
17			号型标志	5.9.2	无标识
18			洗涤维护标志	5.9.3	无标识
19			检验章	5.9.4	—
20			肩章号型标志	5.9.5	无标识，其他不符合要求，影响外观及性能
21		成品 外观 质量 及疵	加工致残	5.10.1	超出要求 100%及以上
22			毛露		表面部位存在毛露，非表面部位毛露影响外观及性能
23			污迹		超出要求 100%及以上
24			线头		—

表 15 重缺陷判定规则(续)

序号	检验项目			要求	重缺陷
25		点	整烫		—
26			疵点	5.10.2	破损，断经、断纬，1 号部位存在超出 2 号部位允许的疵点
27	内在质量	材料内在质量		5.11.1	面料不符合要求；辅料存在影响产品外观及性能的不符合要求项或单个品种存在二个及以上不影响产品外观及性能的不符合要求项
28	内在质量	成品内在质量	水洗尺寸变化率	5.11.2.1	不符合要求
29			洗后外观质量	5.11.2.2	不符合要求
30			甲醛含量	5.11.2.3	不符合要求
31			pH 值	5.11.2.4	不符合要求
32	包装质量	包装材料		8.1	—
33		内包装		8.2	—
34		外包装		8.3	—
35		直接发放产品包装		8.4	不符合合同要求

#### 7.4.2 单件/条（样本）外在质量合格判定

抽样样品单件/条无重缺陷，总缺陷数上衣小于等于 8 个，裤子总缺陷数小于等于 5 个，应判定为合格，否则，应判定为不合格。

#### 7.4.3 单套（样本）外在质量合格判定

单件/条产品外在质量不合格，则判定该产品不合格。

#### 7.4.4 型式检验合格判定

全部样本合格应判定为合格。

单件/条样本不合格应判定为不合格。

#### 7.4.5 交收检验合格判定

合格判定：抽样样本无重缺陷，合格品数大于等于 95%，应判定为合格，否则，判定为不合格。因外在质量不合格批允许二次重新抽样，抽样样本数量加倍，若二次抽样合格品率大于等于 95%，应判定为合格，否则，判定为不合格。

### 8 包装、运输及贮存

#### 8.1 包装材料

包装材料规格及用途应符合表 16 规定。

表 16 材料规格、要求及用途

材料名称	规格	要求	用途
双瓦楞纸箱	BD-1.3	GB/T 6543-2008	外包装
聚乙烯薄膜	0.06mm ~ 0.08mm	GB/T 4456	内包装

表 16 材料规格、要求及用途

材料名称	规 格	要 求	用 途
包装检验单	—	按 8.3.2 规定	外包装
不干胶贴	—	—	内包装
塑料打包带	PP12008J（机械打包）	QB/T 3811	外包装
封箱胶带	宽：60mm	QB/T 2422	封箱

8.2 内包装

上衣袖子向后搭放，按衣长向后身对折；裤子按裤长对折，夹放在上衣内，装入塑料袋，反面用胶条封口，塑料袋应有排气孔，每袋一套。

8.3 外包装

8.3.1 纸箱

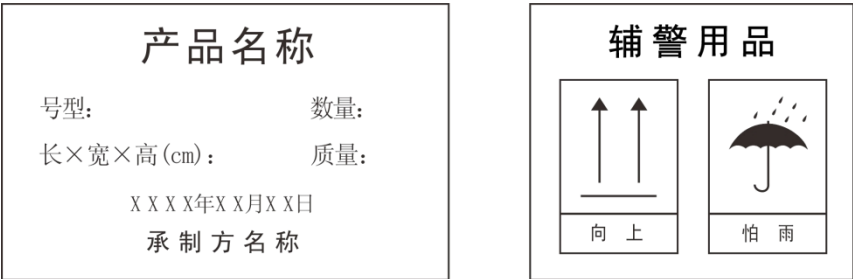
纸箱箱外尺寸为长 75cm×宽 55cm×高（根据实际自定）。极限偏差长、宽为-1.0cm~0cm，高为-0.5cm~0.5cm。纸箱性能应符合 GB/T 6543-2008 的规定，箱型代号 0201，堆垛高度按 5m 计算。

8.3.2 装箱

每箱 20 套。箱顶放入承制方“包装检验单”，“包装检验单”应包括产品名称，号型或配号，承制方名称、数量、检验员、检验日期。

8.3.3 包装标志

纸箱外两侧面均需标注产品名称、号型、数量、长、宽、高、质量、生产日期和承制方名称。两端面注明辅警用品、向上和怕雨图示。其中，产品名称、承制方名称、辅警用品为黑体字，其他文字为宋体字。文字、图案颜色均为黑色，向上和怕雨图示应符合 GB/T 191 规定。标志与内容应符合图 14 规定，字迹印刷要牢固，字体大小适宜，字迹清晰工整。



两侧面两端面

图 14 包装标志

8.3.4 封箱

纸箱上下口盖对接处应采用印有承制方名称的封箱胶带封牢，两端预留长度不应小于 6.0cm。

8.3.5 捆扎

打包带捆成“#”字型，横竖互压（最后一道除外），捆扎牢固，打包带捆扎不应遮挡号型标识，接搭头不起翘，熔接长度大于等于 2.5cm，偏歪不得超过 0.2cm。

#### 8.4 直接发放产品包装

直接发放产品包装方法按订购合同约定执行。

#### 8.5 运输与贮存

8.5.1 包装件的运输工具应防潮、干燥、洁净、平整，无突出锐利物，严禁违章装卸。

8.5.2 包装件应存储于阴凉通风、干燥的库房内，不得长期日晒或露天堆放；堆码应整齐，要便于计数和搬运，堆码高度小于等于 5.0m。



附 录 A

( 规范性 )

防静电弹力涤丝绸技术要求

A.1 材料规格

材料应符合表A.1的规定。

表 A.1 规格

项目	要求
织物组织	$\frac{1}{2}$ ↗
纤维含量	99%聚酯纤维/1%导电纤维
线密度	经纱：聚酯 50D/72F+20D 导电丝 纬纱：弹性聚酯 75D/72F

A.2 理化性能

表 A.2 理化性能

项目			指标	试验方法
幅宽，m			≥1.48	GB/T 4666
单位面积质量，（g/m <sup>2</sup> ）			≥79	GB/T 4669—2008
密度，（根/10cm）	经向	750	±10	GB/T 4668
	纬向	370	±10	
断裂强力，N		经向	≥700	GB/T 3923.1
		纬向	≥500	
水洗尺寸变化率，%		经向	1.0～-2.0	GB/T 8628 GB/T 8629—2017 GB/T 8630
		纬向	1.0～-3.0	
接缝滑移，cm			≤0.6	GB/T 13772.1—2008
pH 值			4.0～8.5	GB/T7573
电荷面密度，（μC/m <sup>3</sup> ）	初始		≤5.0	GB/T12703.2—2021
	洗 15 次后		≤5.0	
耐皂洗色牢度，级	原样变色		≥3—4	GB/T 3921—2008 （A(1),40℃）
	涤纶沾色			
耐摩擦色牢度，级	干摩沾色		≥3—4	GB/T3920
	湿摩沾色		≥3	

附 录 B  
( 规范性 )  
涤纶龟背拼缝绗缝垫肩

B.1 结构

垫肩结构及手感应符合标样。垫肩采用拼缝、绗缝、绗缝，结构按上下顺序分表层、中层和底层，表层由前、后、唇边按“T”字型采用五线拼缝机拼缝而成，垫肩朝底层方向呈自然弧度。垫肩前后不对称。

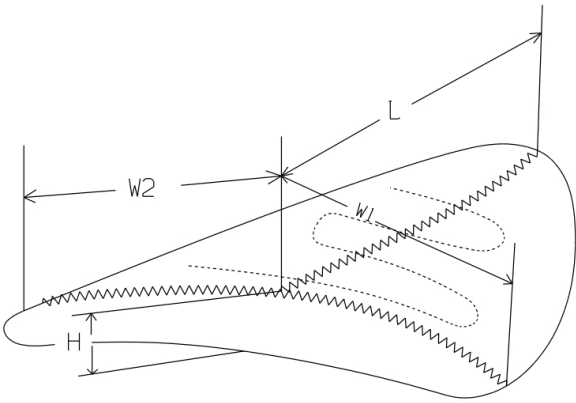
B.2 规格尺寸

涤纶龟背拼缝绗缝垫肩分为男、女两个型号，垫肩各部位尺寸应符合表 B.1 规定，测量方法见图 B.1。

表 B.1 规格尺寸

单位为毫米

部 位 名 称	型 号 规 格		允 差
	男 1 号	女 2 号	
垫肩长 L	135	115	± 5
垫肩前侧宽 W2	100	90	± 5
垫肩后侧宽 W1	90	80	± 5
唇边宽 H	30	30	± 3
中心厚度	5	5	± 1



图B.1测量方法

B.3 材料要求

材料规格应符合表B.2规定。

表B.2 材料规格

项目	表层-涤纶喷针棉	中、底层-涤纶胶粒棉
单位面积质量 g/m <sup>2</sup>	80	120
纤维细度D	2.5	6
纤维长度 mm	51	64

B.4 技术性能

技术性能应符合表B.3规定。

表B.3 技术性能

部 位 名 称	型 号 规 格		允 差
	男 1 号	女 2 号	
质量, g/副	13.5	8.5	+1.5

B.5 试验方法

B.5.1 规格的测量

用符合标准计量规定的软尺测量三副，取三副的算术平均值，保留一位小数，再按GB/T 8170的规定修约到整数值。

B.5.2 厚度的测量

任选三副，用针刺进厚度所在位置，拔出针后测量针刺入深度，其结果为厚度。结果取三副的算术平均值，再按GB/T 8170的规定修约到一位小数。

B.5.3 外观结构

在自然光条件下，以目视观察和手感检验，四道绷缝线迹，并与标样比较。

B.5.4 质量

用感量0.01g天平称量，结果取三副的算术平均值，再按GB/T 8170的规定修约到一位小数。

B.5.5 水洗尺寸变化率

任选三副垫肩，先按GB/T 8628-2013的规定对垫肩纵、横向进行标记和测量，再用细薄布做成口袋形状，按制作衣服上垫肩的方法，沿垫肩周边每隔2cm缝一针，缝制后放入洗衣机内，参照GB/T 8629-2017规定程序进行洗涤晾干，用手将垫肩纵、横向整理平整后，分别测量垫肩的长、宽尺寸。再参照GB/T 8630-2013规定计算水洗尺寸变化率。

附 录 C

( 规范性 )

TC2133-166 粘合衬布技术要求

C.1 规格

TC2133-166粘合衬规格应符合表C.1规定。

表C.1 规格

项目		要求
基布材料		涤棉
热熔胶种类		PA+PES
目数/目		17
线密度/tex	经向	27
	纬向	27

C.2 理化性能

表C.2 理化性能

项目		标准值	公差	试验方法
单位面积质量/ ( g/m <sup>2</sup> )		166	± 5	GB/T 4669-2008 ( 方法 5 )
涂布量/ ( g/m <sup>2</sup> )		20	± 3	FZ/T 01081
密度/ ( 根/10cm )	经向	240	± 8	GB/T 4668
	纬向	215	± 8	
剥离强力/N		7 ~ 12	—	FZ/T 80007.1

附 录 D  
( 资料性 )  
主要生产设备要求

D.1 生产设备

推荐使用主要生产设备见表D.1。

表D.1 主要生产设备要求

序号	设备名称	用途
1	服装 CAD 系统	服装辅助设计、放码、排版
2	服装 CAM 系统	服装辅助生产、裁剪
3	验布机	面料进厂后的检验
4	粘合机	各部位衬粘合
5	电脑平缝机	各部位缝制
6	双针双链机	合裤子前、后裆
7	单针单链机	裤侧缝、合下裆
8	专用花针机	产品名称标志
9	42 针套结机	里袋口、裤袋口、小裆打结
10	28 针套结机	钉裤带袢
11	自动开袋机	裤后袋
12	圆头锁眼机	裤后袋
13	三线环缝机	裤子前、后片环缝
14	扞缝机	腰里、裤脚口
15	包条机	裤门襟
16	钉扣机	裤后袋
17	D 型 42 针套结机	裤后袋口
18	三条缝定型机	半成品裤中缝定型
19	抽风蒸汽熨烫平台	半成品、成品熨烫
20	烫裤管机	烫裤腿
21	烫裤腰机	烫裤腰、脚口

GA XXXX—XXXX